

Základní škola a Mateřská škola Bílý Kostel nad Nisou

příspěvková organizace, 463 31 Chrastava IČO: 72742071

Provozní řád Mateřské školy

1. Údaje o zařízení:

Mateřská škola je součástí právního subjektu
Základní škola a Mateřská škola Bílý Kostel nad Nisou, příspěvková organizace

<u>Adresa školy:</u>	Mateřská škola Bílý Kostel nad Nisou 11 463 31 Chrastava
<u>Telefonní číslo:</u>	485 143 430 736 481 617
<u>Zřizovatel:</u>	obec Bílý Kostel nad Nisou IČO: 00 672 106
<u>Právní forma školy:</u>	příspěvková organizace
<u>Ředitelka školy:</u>	Mgr. Irena Kostelencová

Předškolní zařízení sdružuje:

- **Mateřskou školu**, kterou provozuje právnická osoba ZŠ a MŠ Bílý Kostel nad Nisou. Kapacita mateřské školy je 72 dětí.
- **Školní jídelnu**, která má kapacitu 110 strávníků, přičemž stravování je určeno dětem z mateřské školy a žákům základní školy.

Provozní doba mateřské školy:

- jsme škola s celodenním provozem v době od 6:30 do 16:30 hod.

2. Režimové požadavky

Příchod dětí: do 8.00 hod.

Odchod dětí:

- **po obědě** - děti ze třídy Motýlků ve 12.00 hod.
- děti ze třídy Sluníček ve 12.30 hod.
- **odpoledne** po svačině se děti rozchází od 15.00 hod.

Za výjimečných okolností (např. návštěva lékaře, logopeda apod.) lze po domluvě s paní učitelkou dohodnout jiný čas odchodu nebo příchodu.

Aktivity v průběhu dne:

- spontánní hry, řízené aktivity, individuální činnosti, výchovně-vzdělávací činnosti frontální i skupinové, které jsou vedené pedagogem, a předškolní příprava.
- sportovní a hudebně-pohybové aktivity, hudební, dramatická, logopedická a výtvarná výchova.
- Frekvence zařazování jednotlivých aktivit a výchovných činností se řídí individuálními potřebami dětí a výchovně vzdělávacím programem třídy, podle kterého pracuje paní učitelka. Do činností děti nenutíme, ale vhodně je motivujeme.
- V denním programu je respektována individuální potřeba každého dítěte na aktivitu a odpočinek.
- Každá paní učitelka si určuje, podle situace ve třídě, s ohledem na počasí, režimové požadavky apod., sled a délku jednotlivých výchovných činností.
- Pravidelně je zařazována jedna pohybová aktivita denně – tělovýchovné chvilky, pohybové hry, a jednou měsíčně návštěva tělocvičny na ZŠ.

Pobyt venku:

- využíváme maximální dobu pobytu venku
- co nejvíce využíváme školní zahradu
- délku pobytu venku lze upravit s ohledem na klimatické podmínky.

Odpočinek, spánek:

- vychází z individuálních potřeb dětí, po obědě všechny děti odpočívají přibližně 30 min.
- klidové aktivity pro nejstarší děti, zejména v druhé polovině školního roku, a ve dnech s příznivým počasím, jsou přesunuty na zahradu MŠ.
- výměna lůžkovin se provádí 1 x za 21 dní, lůžkoviny jsou ukládány do větratelných a oddělených boxů.

Stravování:

- při stravování se zaměřujeme na různé způsoby, jak u dětí podpořit chuť k jídlu, pozitivně je motivovat a pěstovat u nich kladný vztah k jídlu.
- odstup mezi jednotlivými jídly nesmí přesáhnout 3 hodiny.
- podporujeme sebeobsluhu a samostatnost při jídle, malým dětem pomáhá dle potřeby pí učitelka nebo pí asistentka.

Pitný režim:

- zajišťuje jídelna, dbáme na dodržování zdravého pitného režimu dětí
- děti mají k dispozici po celý den vodu společně s dalším výběrem tekutin a jsou vedeny k tomu, aby pily pravidelně
- dětem jsou podávány tmavé a ovocné čaje, vody nebo sirupy, džusy
- mléčné nápoje, bílá káva apod. jsou podávány při svačinách
- přísun vitamínu C je zajištěn prostřednictvím nápojů, které jej obsahují.

Způsob odhlášení:

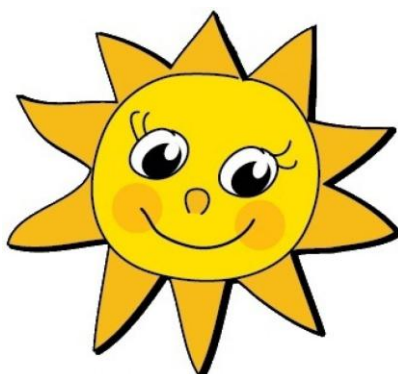
- oběd lze odhlásit od pondělí do pátku **telefonicky** (lze zanechat zprávu na záznamníku), posláním **SMS**, nebo **zapsáním** do sešitu, který leží na skřínce před třídou Sluníček v přízemí. Vše je nutné provést **do 7.30 hodin**.
 - za neomluvenou nepřítomnost se stravné nevrací.
 - v případě nemoci strávnicka je možné 1. den nepřítomnosti oběd vyzvednout do vlastních neskleněných jídlonosičů v čase od 11.15 do 11.30 hod.

Způsob placení stravného:

- platby probíhají bezhotovostně na účet školy: **181 604 814 /0300**, ve výjimečných případech po dohodě s ředitelkou školy a VPJ lze uhradit také v hotovosti. Veškeré informace ohledně plateb stravného podává VPJ paní Blažková.

Z ustanovení vyhlášky č. 14/2005 Sb., o předškolním vzdělávání, pak z § 4 odst.1 vyplývá, že je-li dítě přítomno v době podávání jídla v MŠ, vždy se stravuje. Školní jídelna není zaměřena na dietní stravování. V případě stravovacích odchylek dítěte, které jsou podloženy lékařskou zprávou, se lze domluvit na upravení způsobu stravování.

Denní režim Sluníček 2024/2025



6.30 - 7.30	příchod dětí do MŠ, spontánní hra a individuální činnosti dětí
7.30 - 8.00	rozdělení dětí do tříd, volná hra, spontánní aktivity dětí
8.00	docházka dětí
8.00 - 9.00	ranní kruh, pohybové či hudebně-pohybové činnosti, spontánní, řízené i nepřímou řízené výchovně-vzdělávací činnosti spojené s plněním školního vzdělávacího programu a třídního plánu (za příznivého počasí mohou být činnosti přesunuty ven)
9.00 - 9.30	hygiena, dopolední svačina v jídelně
9.30 - 10.00	ranní kruh, pohybové či hudebně-pohybové činnosti, spontánní, řízené i nepřímou řízené výchovně-vzdělávací činnosti spojené s plněním školního vzdělávacího programu a třídního plánu (za příznivého počasí mohou být činnosti přesunuty ven)
10.00 - 12.00	příprava na pobyt venku, pobyt na čerstvém vzduchu - zahrada MŠ, hřiště u ZŠ, vycházka po okolí, výjezd mimo MŠ (čas výjezdu se může lišit), (čas/délka pobytu venku se může lišit podle potřeby dětí a klimatických podmínek)
12.00 - 12.30	hygiena, oběd v jídelně
12.30 - 14.15	poslech pohádky, relaxační chvílka, klidové činnosti
14.15 - 15.00	vstávání a převlékání dětí, hygiena, odpolední svačina v jídelně
15.00 - 16.30	spontánní činnosti dětí v MŠ / pobyt na zahradě, rozcházení dětí

*Denní režim je pružný, pevně je stanovena pouze doba stravování.
Povinné předškolní vzdělávání probíhá denně od 8.00 do 12.00 hodin vyjma školních prázdnin.*

Denní režim Motýlků 2024/2025



6.30 - 7.30	příchod dětí do MŠ, spontánní hra a individuální činnosti dětí
7.30 - 8.00	rozdělení dětí do tříd, volná hra, spontánní aktivity dětí
8.00	docházka dětí
8.00 - 8.30	ranní kruh, ranní cvičení, pohybové aktivity, hudebně-pohybové činnosti
8.30 - 9.00	hygiena, dopolední svačina v jídelně
9.00 - 9.30	řízené, částečně řízené výchovně-vzdělávací činnosti spojené s plněním školního vzdělávacího programu a třídního plánu, volné hry dětí, (za příznivého počasí mohou být činnosti přesunuty ven)
9.30 - 11.30	příprava na pobyt venku, pobyt na čerstvém vzduchu - zahrada MŠ, hřiště u ZŠ, vycházka po okolí, výjezd mimo MŠ (čas výjezdu se může lišit), (čas/délka pobytu venku se může lišit podle potřeby dětí a klimatických podmínek)
11.30 - 12.00	hygiena, oběd v jídelně
12.00 - 14.00	poslech pohádky, relaxační chvílka, klidové činnosti
14.00 - 14.45	vstávání a převlékání dětí, hygiena, odpolední svačina v jídelně
14.45 - 16.30	spontánní činnosti dětí v MŠ / pobyt na zahradě, rozcházení dětí domů

*Denní režim je pružný, pevně je stanovena pouze doba stravování.
Povinné předškolní vzdělávání probíhá denně od 8.00 do 12.00 hodin vyjma školních prázdnin.*

3. Režim úklidu

- 2 x ročně: celkový úklid všech prostor = sanitární den
3 x ročně: mytí oken, rámu (stěrkou)
4 x ročně: mytí schodů rýžovým kartáčem, dezinfekce soklů
1 x měsíčně: omývání hraček, sprchování květin
1 x za 21 dní: výměna lůžkovin = povlékání, nábytek a dveře leštícím přípravkem
1 x týdně: výměna ručníků (v pondělí) – dle potřeby ihned
dezinfekce WC i omyvatelných částí stěn toalet
doplňování toaletního papíru dle potřeby
dezinfekce umyvadel (v pátek), čištění polic v umývárně
čištění šatnových bloků
úklid v případě potřeby ihned
denně: setření na vlhko všech určených prostor (dle potřeby s použitím dezinfekce)
mytí podlah v místnostech, stolků po všech výchovných činnostech
úklid jídelny
čištění nábytku, topení, klik dveří, umyvadel, zrcadel, WC mís, kobereců, vynášení odpadků
2 x denně: úklid šatnových chodeb

Veškerý úklid se zajišťuje dle aktuálních potřeb školy.

4. Způsob nakládání s prádlem

Výměna prádla

- lůžkoviny – nejméně 1 x za 21 dní, v případě potřeby ihned
- ručníky – 1 x týdně, v případě potřeby ihned
- pyžamka dětí – 1 x týdně (děti mají prádlo z domova vlastní), dle potřeby si je mění častěji, pyžamka si děti nosí domů
- způsob praní prádla: lůžkoviny, ručníky, ubrusy, utěrky, pláště apod. pereme ve vlastní prádelně

Způsob manipulace s prádlem

- použité prádlo je uloženo do košů (kontejnerů na prádlo) a skladováno ve vyčleněném prostoru odděleně od čistého prádla
- čisté prádlo je skladováno ve větratelných policích, které jsou ošetřeny před druhotným znečištěním.

5. Režim údržby venkovních hracích ploch

Pískoviště

Dětské pískoviště, které se nachází na zahradě mateřské školy, je opatřeno dřevěnou obrubou. Proti znečišťování (zábrana vstupu zvířatům), je zajištěno plachtou, která pokrývá celou plochu pískoviště. Plachta je uchycena k obrubě pevnou gumou. Je snadno manipulovatelná. Plachta je na pískovišti celoročně, odkrývá se jen při pobytech dětí venku na školní zahradě.

Proti slunečnímu svitu chrání horní plachta umístěná na kovových tyčích. Plachta se na zimu sundává. O kvalitu písku se stará školnice – písek propaňuje 1 x ročně. V letních měsících jej kropí dle potřeby i několikrát denně.

Zahradní zeleň

Travnaté plochy jsou v době používání školní zahrady udržovány sekáním trávy – dle aktuální potřeby.

V parných dnech je kropena cesta i okolí hracích ploch, abychom zabránili nadměrné prašnosti. (V intervalech dle potřeby).

Celý areál zahrady je oplocen, takže je zabráněno vstupu cizích osob i zvířat do areálu školy.

6. Ochrana osobních údajů

Funkce pověřence

Funkci pověřence pro ochranu osobních údajů, který provádí nezávislou kontrolní funkci ochrany osobních údajů ve škole je p. Karel Pokorný (tel. č. 602833524).

Zpracovala:
Mgr. Irena Kostelencová
ředitelka ZŠ a MŠ

Pedagogická rada projednala dne: 19. 2. 2025
Vydán s účinností od: 3. 3. 2025
V Bílém Kostele dne: 3. 3. 2025